



ideefixe



**...blitzschnell
fertig!!**

Befestigungssystem für Paneel und Profilholz

schnell - einfach - ohne nageln - ideal für Wand und Decke!

...und so wird's gemacht



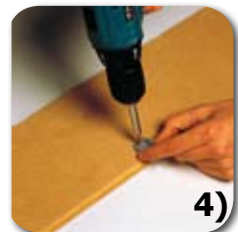
1)



2)



3)



4)



5)



6)

Nach der Ausarbeitung des Verlegeplans (Muster finden Sie meist auf den Produkt-einlegern der Paneele) beginnt die Montage von ideefixe mit dem Vermessen der Befestigungspunkte für die Unterkonstruktion. Der Abstand zwischen den einzelnen Befestigungsschienen darf nicht größer als 40 cm (1) sein.

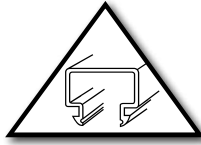
Die passenden Schrauben und Dübel für Standarddecken und -wände (Mauerwerk, Beton) finden Sie in der schwarzen Verpackung. Nach dem Anzeichnen bohren sie die entsprechenden Dübellöcher (je nach Beschaffenheit der Wand z.B. Rigips können andere Dübel und Schrauben notwendig sein) für die Befestigung der Schienen.

Die rote Packung enthält Distanzringe die Sie, wie auf dem Foto (2) zusehen, trennen können. Mit Hilfe einer Wasserwaage und den Distanzringen (3) sollten die Schienen absolut plan ausgerichtet werden. Das ist für eine sichere Montage wichtig.

Wenn die Befestigungsschienen montiert sind, bestücken Sie das erste Paneel mit den Anfangsklammern aus der blauen Packung (4). Bei Paneelen mit **loser Feder** ist es egal auf welcher Seite Sie die Klammer aufschrauben.

Bei Paneelen mit **fester Feder** werden die Anfangsklammern immer auf der Seite der Feder befestigt (halten Sie das Paneel über die Schienen und zeichnen sie die Position

Mit Farbleit-system



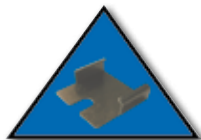
Befestigungsschiene



Distanzring



Schrauben + Dübel



Anfangs/Endklammer



Fugenkralle



Paneelklammer

der Klammer an). Um eine optimale Optik zu erreichen trennen Sie am ersten Paneel mit der Säge der Länge nach die Feder ab.

Das Paneel wird dann über die Schienen gehalten und die Klammern werden in Position geschoben und dann einfach aufgedrückt (5).

Mit der Wasserwaage kontrollieren – und weiter geht's. Feder in die Nut einstecken die entsprechende Fugen- oder Profilklammer (6) aufstecken und mit deutlichem Klick auf die Schiene aufdrücken (7-8-9).

Für Paneele mit **loser Feder** benötigen Sie Fugenklammern (grüne Packung) Paneele mit **fester Feder** werden mit Profilkammern (gelbe Packung) befestigt. Achten Sie bitte unbedingt auf die **Nutwangenstärke** der Paneele danach richtet sich die benötigte Klammergröße die auf den ideefixe Verpackungen angegeben ist.

Das letzte Paneel schneiden Sie der Länge nach auf die benötigte Breite zu und schrauben die Endklammer auf, passen das Paneel ein und drücken es fest (12). Anfangs- und Endklammern sind übrigens identisch. Zwei wichtige Informationen zum Schluß:

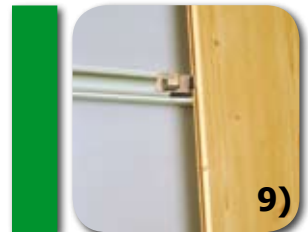
- Für die Einhaltung der Dehnungsfugen beachten Sie bitte unbedingt die Verlegeanleitung des Paneelherstellers.
- Bei allem was Sie an Wand oder Decke anbringen möchten darf die Befestigung nicht ausschließlich im Paneel erfolgen sondern muss im dahinterliegenden Mauerwerk verankert werden.



7)



8)



9)



10)



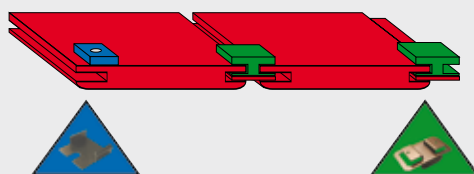
11)



12)

Bitte beachten Sie die Verlegehinweise der jeweiligen Produkte!!

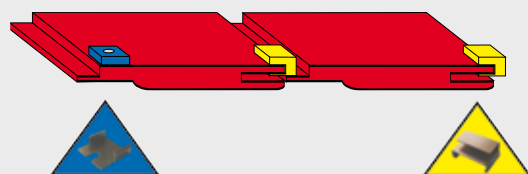
Paneele mit loser Feder



Anfangs/Endklammer

weiter mit Paneelklammer

Paneele mit fester Feder



Anfangs/Endklammer

weiter mit Fugenkralle